



Használati szabályok betartásának fontossága a lakástüzek megelőzésében

2018. szeptember 12.



A lakásokban a legfőbb tűz keletkezési okok:

Nyílt láng használata
(gyertya, mécses)



[1.]

Elektromos tüzek



[2.]

Dohányzás



[3.]

Tüzelő-, fűtőberendezés használata



[4.]



Gyertyák, mécsesek használatakor ügyeljünk rá, hogy

- az égő gyertyát, mécsest soha ne hagyjuk őrizetlenül,
- a meggyújtott gyertyát, mécsest mindig stabil helyre rakjuk,
- legyen nem éghető alátét a gyertya, mécses alatt,
- a gyertya, mécses felett ne legyen éghető anyag,
- soha ne hagyjuk teljesen leégni a gyertyát!



Karácsonyi időszak veszélyei



Soha ne hagyjuk őrizet nélkül

- a gyertyát,
- a csillagszórót,
- az árammal működő lámpafüzéreket!



[6.]



[7.]



Az elektromos tüzek keletkezésének okai

- meghibásodik az elektromos árammal működtetett eszköz, berendezés,
- a villamos hálózat hibája miatt alakul ki tűz.



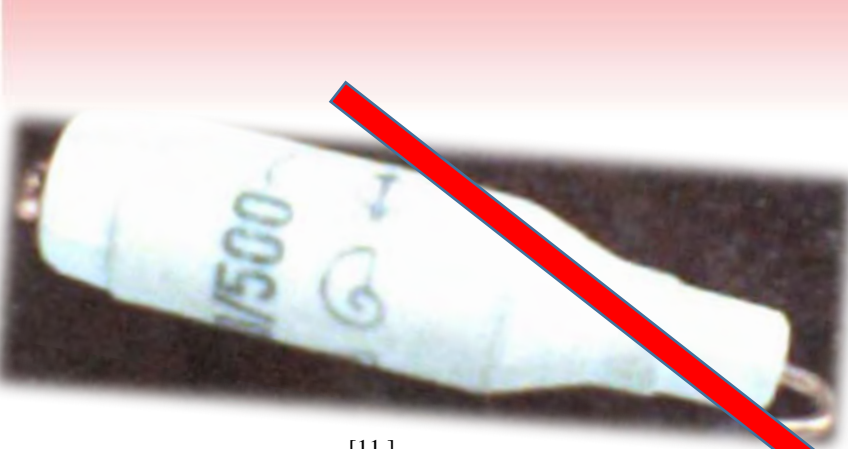
[8.]



[9.]



A biztosítékok megtalpalása, drótozása tüzet okozhat!



[11.]



[12.]



[10.]



[13.]



[14]

2001/9/4 11

GYÚTSÓ SZELEKTÍVEN!



**Ne terhelje túl a hosszabbítókat, elosztókat,
több elektromos hosszabbító kábelt
ne csatlakoztasson egymásba!**

Lehetőleg földelt eszközöket használjon!





**Ne használja a hosszabbítót, kábeldobot feltekerve.
A feltekert kábel terhelve túlmelegszik, megolvadhat,
tüzet, égési sérülést okozhat.**



[16.]



**Használat előtt minden esetben szemrevételezéssel ellenőrizzük az elektromos berendezéseket!
A csatlakozókat és a vezetékeket nézzük meg, hogy nincsenek-e eltörve, megrepedve!**



[17.]



[18.]



Az elektromos fűtőkészüléket működés közben soha ne takarjuk le, ne tegyük közel bútorainkhoz, éghető anyagból készült tárgyainkhoz!





**Kizárólag szabványos, kereskedelmi forgalomban
értékesített elektromos készülékeket vásároljunk
és használjunk!**



[24.]



**Különböző anyagból készült vezetők
(réz és alumínium)
tilos egymáshoz csatlakoztatni, kötéseket kialakítani!**



[25.]

Cu



Al



[26.]



Elektromos tüzet áram alatt tilos vízzel oltani!



[27.]



[30.]



[28.]



[29.] **NE EGESD!**
GYŰJTSZ SZELEKTÍVEN!



Az elektromos hálózatban keletkezett hibákat minden esetben szakemberrel javíttassa meg!



[32.]

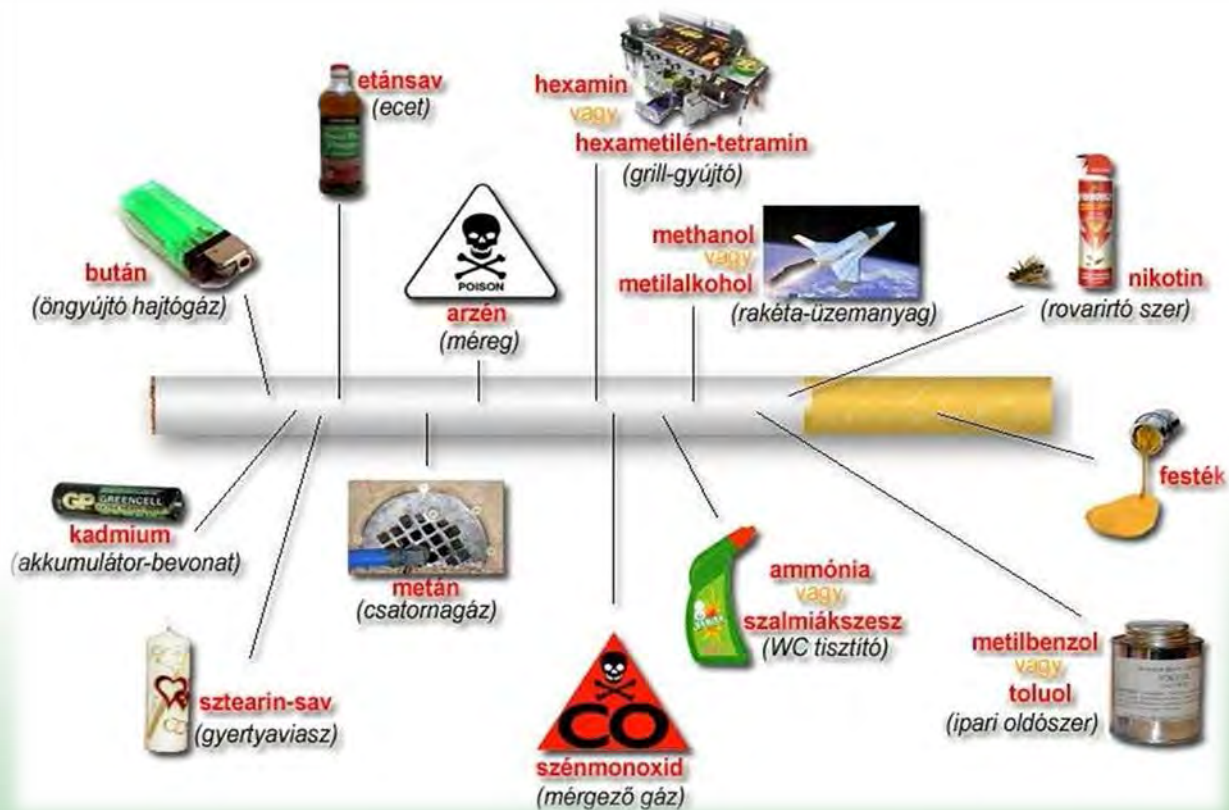
[31.]

Dohányzás veszélyei



A felelőtlen dohányzás évente több száz tüzesetet okoz.

Soha ne dohányozzon tűzveszélyes anyagok, vegyszerek környezetében!



Eldobott, még izzásban lévő gyufa és dohánynemű veszélyei



A hulladékgyűjtőbe, kukába soha ne dobjon

- égő gyufát,
- égő cigarettacsikket.



[34.]

[35.]



[36.]





Az ágyban történő dohányzás tüzet okozhat!

Az ágyban történő dohányzás veszélyei:

- a cigarettából kihulló parázs,
- az ágyba kborult izzó cigarettacsikkeket tartalmazó hamutartó.
(csak órák múlva fog tüzet okozni, akkor, amikor már alszunk!)



Kifejezetten veszélyes, amikor alkohol vagy egyéb tudatmódosító szerekkel együtt történik a dohányzás!

Tüzelő-, fűtőberendezés közelében soha ne tároljunk éghető anyagot!



[38.]



[39.]

[40.]



[41.]



[42.]



[44.]



[43.]



Gyermekre vonatkozó tanácsok



- A gyermek ágya soha ne legyen közel működő hőforráshoz!
- Ne hagyjuk magára gyermekünket!
- Zárjuk el a gyújtóeszközt a gyermekek elől!
- Magyarázzuk meg a tűz fontosságát és veszélyességét, hiszen a tűz nem játék!
- A nagyobbakat tanítsuk meg a tűz elleni védekezésre is!



[45.]



PB palackcsere során

Palackcsere közben ne dohányozzunk!

Ne üzemeltessünk más nyílt lángú készüléket!

A nyomáscsökkentő hollander szét- vagy összezsavarozást, nem rongáló szerszámmal végezzük a (pld.: 27-es villáskulcs).

[90.]

A tömörségvizsgálatot a tömlő és a palack csatlakozási pontjánál „szivárgás ellenőrző spray”-vel vagy szappanos vízzel végezzük.

A tömítettség ellenőrzését ne végezzük nyílt lánggal vagy más gyújtóeszközzel!



[46.]

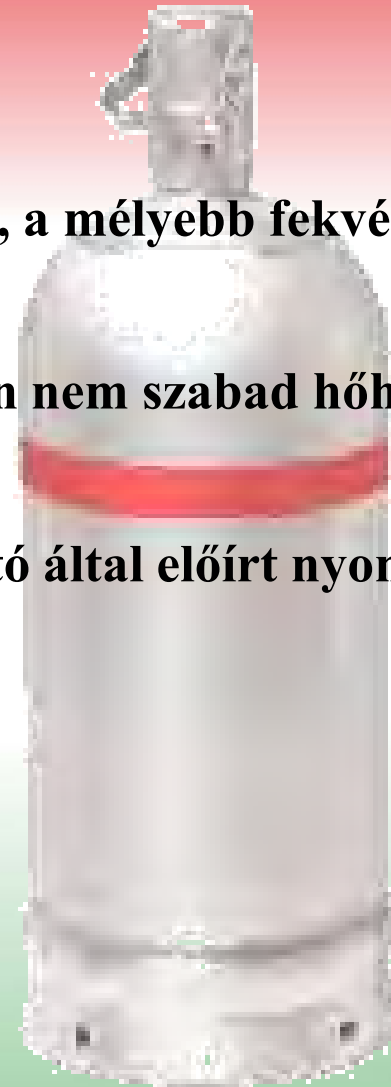


A PB palackokról

A pb gáz nehezebb a levegőnél, így ha az szivárog, a mélyebb fekvésű helyekre ülepszik.

A palackot sem a tárolás, sem a felhasználás során nem szabad hőhatásnak kitenni.

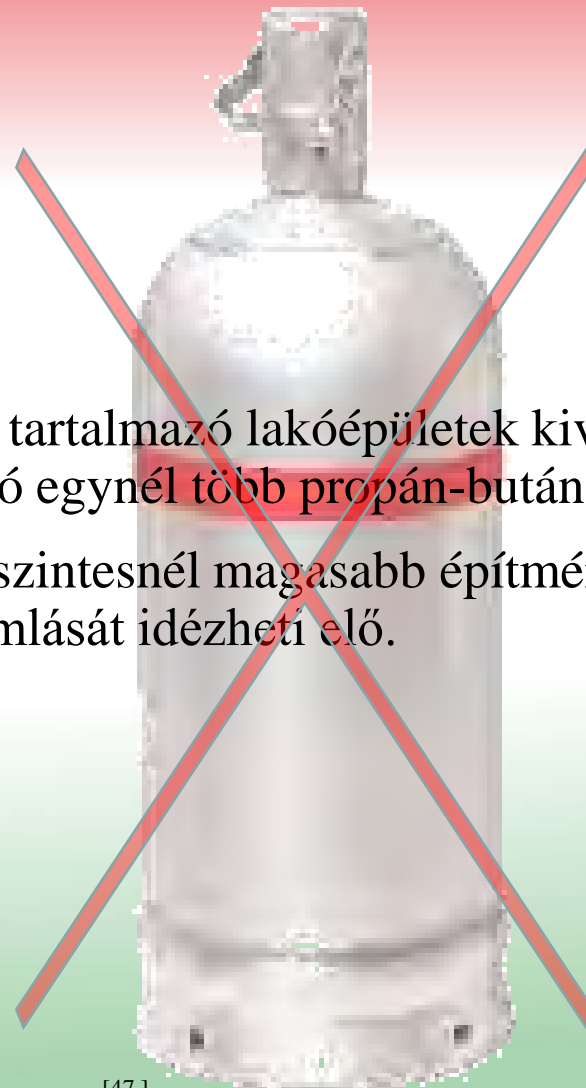
A palackból a gázkivétel csak és kizárólag a gyártó által előírt nyomáscsökkentő egységen (reduktoron) keresztül történhet.





A PB palack nem tárolható

- tetőtérben,
- pinceszinti helyiségben,
- huzamos tartózkodásra szolgáló helyiségekben,
- gépjárműtárolókban,
- többszintes lakóépületben - az egy lakóegységet tartalmazó lakóépületek kivételével - lakóegységként nem használható vagy tárolható egynél több propán-bután gázpalack,
- gázpalack használata és tárolása tilos olyan földszintesnél magasabb építményben, ahol az esetleges gázrobbanás a tartószerkezet összeomlását idézheti elő.





**Főzés, sütés közben meggyulladt olajat, zsiradékot
vízzel ne próbáljuk meg eloltani!
Legegyszerűbb megoldás a tűz oltására:
az égő zsiradékot tartalmazó edény fedővel történő letakarása.**



[48.]



[49.]



A kémény legalább 1 méteres környezetében ne tároljunk éghető anyagot!



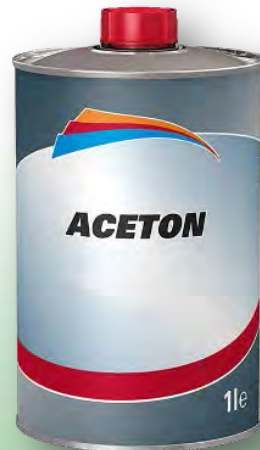


Fontosabb tűzvédelmi tárolási szabályok, előírások

Többlakásos épületben lévő **lakásban legfeljebb 10 liter** I-II. tűzveszélyességi fokozatú folyadék, (például: **benzin, aceton**) **tárolható**, robbanásveszélyes osztályú aeroszol (pl: hajtógázos dezodor) és III. tűzveszélyességi fokozatú folyadékból (például: **gázolaj**) **legfeljebb 30 liter tárolható**.



[52.]



[53.]



[54.]



[55.]





Fontosabb tűzvédelmi tárolási szabályok, előírások

Lakórendeltetésű épületrészhez tartozó **gépkocsitároló-helyiségben** a gépkocsikba épített üzemanyagtartályon kívül, parkoló állásonként és tároló helyiségenként **legfeljebb 5 liter éghető folyadék tárolható.**



[52.]



[57.]



[58.]



[56.]



Társasházak közlekedőinek tűzvédelmi előírásai

A lakórendeltetésű épületek, épületrészek területén a menekülésre számításba vett közlekedőkön, lépcsőházakban

- 1. éghető anyagok, robbanásveszélyes és tűzveszélyes osztályba tartozó anyagok, valamint**
- 2. a menekülési útvonalat leszűkítő tárgyak nem helyezhetők el.**





Lakórendeltetésű épületek, épületrészek területén a menekülésre számításba vett közlekedőkön, lépcsőházakban **éghető anyagok és a menekülési útvonalat leszűkítő tárgyak nem helyezhetők el, viszont a fenti szabályok betartása mellett növények, tárgyak elhelyezése elfogadott.**





Vagyonvédelmi rácsok és a bejáratok lezárása

A rácsos ajtó elhelyezése tűzvédelmi előírásokkal nem ellentétes, azonban a kialakítás a **menekülést, valamint a tűzoltói beavatkozás hatékonyságát korlátozza. A rácsos ajtó elhelyezésének vannak feltételei!**



[61.]



[62.]



[63.]



A rácsos ajtó elhelyezésének feltételei:

- A lezárt területen nem lehet tűzvédelmi biztonsági berendezés, ezek indító, nyitó szerkezetei, közműelzárók főkapcsolói.
- Az elzárt közlekedőn nem lehet kézzel nyitható füstelvezető nyílászáró, vagy annak távnyitóját a ráccsal elzárt területen kívül kell elhelyezni.
- A rács – nyitásiránya, mérete alapján – nyitott állapotban ne akadályozza a menekülést.
- A menekülés során igénybevevő személyek rendelkezzenek a rácsos ajtót nyitó kulccsal.
- Az elzárt területen a tárolással, tárgyak és anyagok elhelyezésével kapcsolatos tűzvédelmi követelmények a közlekedőkre vonatkozó követelményekkel azonosak.



Vagyonvédelmi rácsok és a bejáratok lezárása

Elektromos zár esetén a menekülés irányából jól észlelhető és hozzáférhető helyen a zárat oldó, feliratozott ajtónyitó nyomógombot kell elhelyezni.



[64.]



[65.]



Parkolás

A tűzoltási felvonulási területen tilos a gépjárművek parkolása, melyet sok esetben tábla, illetve felfestés tilt. A tűzcsapok hozzáférését mindig biztosítani kell, ezért tűzcsapok mellé, illetve föld alatti tűzcsapokra tilos parkolni!



[67.]

[66.]



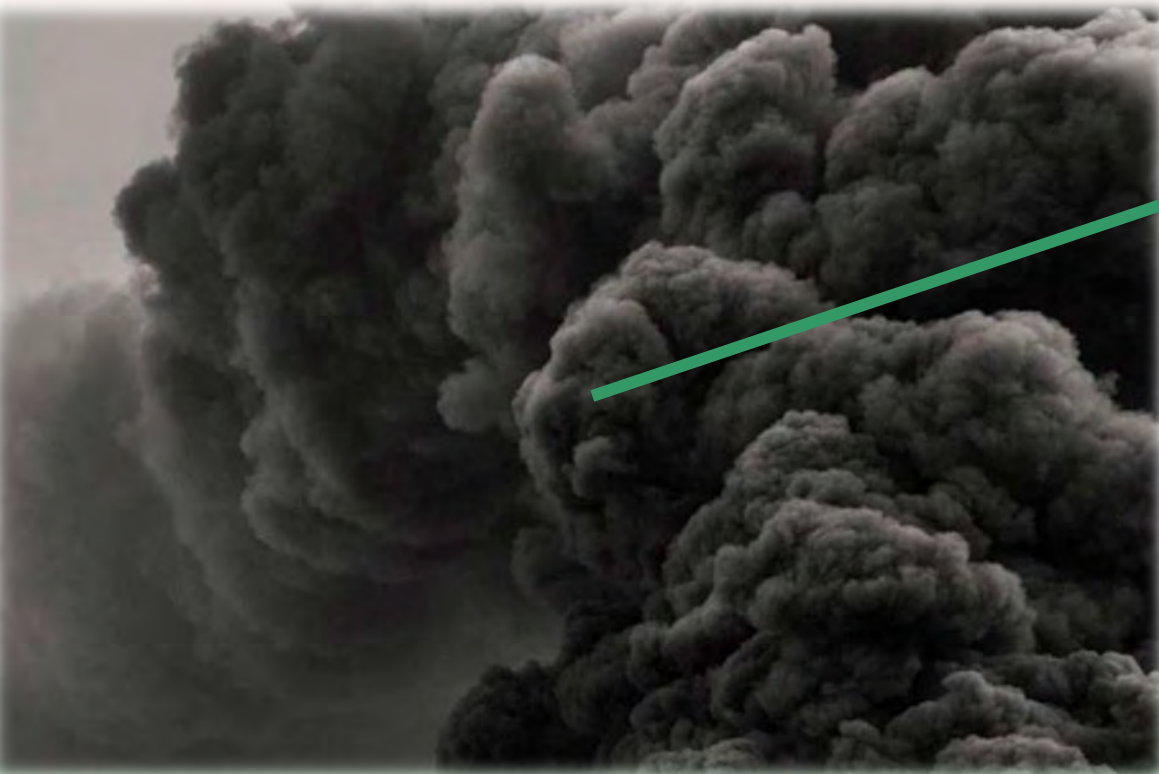
[68.]

[69.]



Ha tüzet, füstöt észlelünk, jelezzük ezt a 112-es segélyhívó számon.

Az eloltott tüzet is be kell jelenteni!



[70.]



[71.]



Tűzjelzéskor a bejelentő alábbi kérdésekre számíthat:

1. A jelző neve.
2. A jelző elérhetősége.
3. Visszahívható telefonszáma.
4. Az esemény pontos címe.
5. Van-e életveszély.
6. Van-e veszélyes anyag a tűz helyszínén.
7. A tűz körülményeivel kapcsolatos egyéb információkat.





A lakásunkban keletkező tüzet, még a keletkezésekor, próbáljuk meg magunk eloltani, a saját életünk és testi épségünk veszélyeztetése nélkül!



[72.]



Amennyiben nem sikerül a tüzet eloltani, azonnal hagyjuk el a lakást!

A lakást utolsónak elhagyó személy a bejárati ajtót csukja be maga után, ezzel megakadályozhatja, vagy lassíthatja a tűz továbbterjedését.
(kulccsal bezárni nem szabad)!





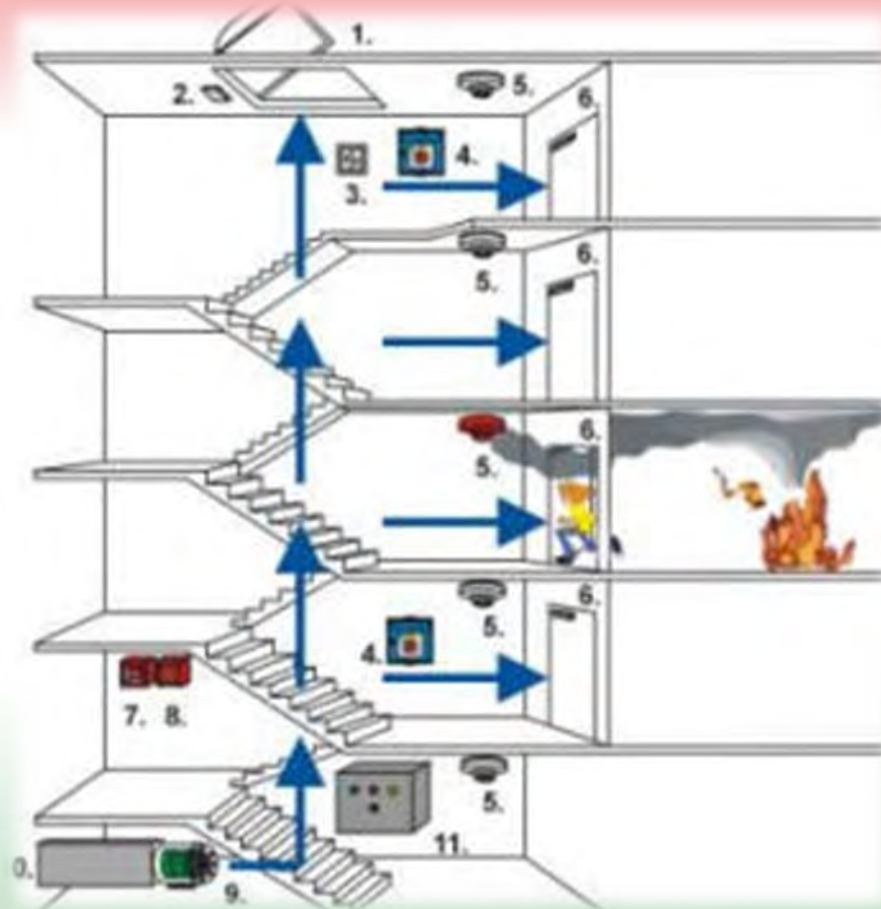
Hangos „Tűz van!” kiáltással riasszuk a többi lakót!



[74.]



Gondoskodjunk a lépcsőház hő- és füst elvezetéséről, a többi lakó biztonságos menekülése érdekében.



[75.]



A meneküléshez ne használjuk a normál kivitelű személyfelvonót!





Tűz esetén hagyjuk el az épületet!



[77.]



Ne próbáljunk meg sűrű füsttel telített lépcsőházon keresztül menekülni.

Tájékozódás (látás) hiányában már két emelet magasból sem biztos, hogy sikerül a menekülés!





Várjuk a tűzoltókat, hogy a rendelkezésünkre álló információkkal segíthessük a gyors beavatkozást!



[81.]



[80.]

[79.]



Köszönöm a megtisztelő figyelmet!



KATASZTRÓFAVÉDELEM

